



CODESPAR

Anticiper, mobiliser, développer

Bilan d'activités 2014
Avril 2015

L'actualité des projets
Les liens aux
territoires et réseaux
L'animation
institutionnelle

Bilan d'activités 2014



Chiffres clés 2014

10
PUBLICATIONS

1
INAUGURATION
ET CEREMONIE
DES VOEUX

3
LETTRES
INFOS

1
NOUVEAU
PROJET

1715
HEURES DE
BENEVOLAT

1
SEMINAIRE
D'ACCUEIL

Lancement du groupe
projet « Métiers en
tension »

50
NOUVEAUX
REPRESENTANTS

Dont 25 élus
Bienvenue au
CODESPAR !

8
NOUVEAUX
MEMBRES

72
VEILLES
THEMATISEES

Cigales de Bretagne, Féria, FRMJC, Groupe
Le Duff, Maison des Professions Libérales,
Mouvement Associatif Rennais, Pays de
Brocéliande, Pays des Vallons de Vilaine.

soit
40 veilles CONJONCTURELLES
24 veilles « TERRITOIRE
DURABLE »
8 veilles « QUEL FUTUR POUR
L'INDUSTRIE ? »

SOMMAIRE

4 Les projets

- 5 Cellule de veille conjoncturelle et de redéploiement
- 6 Prospective sur l'industrie du bassin rennais
- 6 Emploi dans le commerce : évolutions et perspectives sur le territoire
- 7 Diagnostic « Entreprises et emploi » sur le pays des Vallons de Vilaine
- 7 Lancement d'un groupe-projet sur les métiers en tension
- 8 Plan climat énergie territorial : mobilisation des acteurs socio-économiques

- 9 La logistique urbaine, levier du développement soutenable du territoire
- 9 Plan de déplacements urbains

- 10 Précarisation des personnes
- 10 Mobilisation des jeunes dans les conseils de développement

11 Liens aux territoires et réseaux

- 11 Projets de territoire et réseaux
- 12 Les temps forts de la vie institutionnelle
- 13 Zoom sur la com...

15 Qui sommes-nous ?



Patrick Roullé
Président du CODESPAR

J'ai le plaisir de vous présenter le bilan d'activités du CODESPAR de l'année 2014. Ce fut une année dense sur les plans institutionnel et partenarial : changement de présidence, renouvellement et accueil de nouveaux membres, réflexion stratégique sur notre évolution en conseil de développement de métropole, renouvellement de l'agrément de comité de bassin d'emploi pour 3 ans, inauguration de nouveaux locaux... ! La stratégie de communication interne et externe s'est également davantage déployée : organisation d'un séminaire d'accueil, édition d'un guide d'accueil GPS, relais accru de nos travaux dans la presse.

Les groupes-projets ont été très productifs : dix nouvelles contributions ont été publiées, valorisant leurs analyses partagées et leurs préconisations d'actions.

Edito

La lecture de ce bilan vous permettra d'en découvrir toute la richesse. Je ne citerai ici que quelques éléments. La veille conjoncturelle économique a été largement présentée dans les territoires. Elle contribue ainsi à offrir des clés de lecture éclairant l'action de nombreux acteurs économiques et institutionnels du bassin d'emploi de Rennes. Les travaux menés sur l'enjeu de la livraison du dernier kilomètre (logistique urbaine) ont nourri l'évaluation du Plan de déplacements urbains de Rennes Métropole. Suite aux travaux prospectifs sur le commerce de demain, des formations dédiées au e-commerce ont été mises en place au niveau régional. Enfin, les analyses et nombreuses auditions du groupe-projet « Performance énergétique dans le tertiaire de bureau » ont été prises en compte par la mission transition énergétique de la Région Bretagne et de la CCI Bretagne.

Ce bilan d'activités a pour objectif de mieux faire connaître les travaux du CODESPAR et de susciter la mise en mouvement des acteurs et des décideurs locaux.

Bonne lecture à tous !



Les projets

Le CODESPAR définit collégialement des axes stratégiques de travail pluriannuels. Son programme de travail annuel et les différents groupes-projet permettent de contribuer à la réalisation des objectifs de ces axes. Certains de ces travaux s'appuient sur une démarche prospective et d'anticipation.

Les projets émanent soit d'une saisine d'un partenaire (Rennes Métropole, pays de Rennes, Maison de l'emploi, de l'insertion et de la formation), soit d'une saisine des membres des trois collèges constitutifs.

Le CODESPAR a un rôle majeur d'anticipation. Ses projets doivent permettre de mieux saisir les mutations, d'anticiper leur impact local en développant une approche prospective.

Le CODESPAR peut s'intéresser à tout enjeu qui vise à promouvoir et favoriser un développement soutenable du bassin de vie rennais. Ses membres sont motivés par trois enjeux principaux qui traversent leurs travaux :

- **anticiper les mutations économiques et leurs impacts sur les emplois et les compétences** : en tant que Comité de bassin d'emploi, le CODESPAR développe une expertise collective dans ces domaines ;
- **relever le défi de la transition énergétique et écologique** : le CODESPAR se mobilise pour un territoire sobre au niveau énergétique et est soucieux de la préservation des ressources naturelles ;
- **croiser les regards et « faire société »** : le CODESPAR est sensible aux évolutions sociétales du territoire et mobilise les forces vives du territoire sur ces thématiques.



www.codespar.org/nos-projets.html

En tant que Comité de bassin d'emploi, le CODESPAR développe une expertise collective dans le domaine de l'économie, de l'emploi, de la formation et de l'insertion

- En étant un lieu permanent de partage et de concertation.
- En contribuant à l'animation du dialogue social territorial élargi sur le bassin d'emploi de Rennes.
- En accompagnant les mutations et anticipant leurs impacts sur les emplois et les compétences du territoire (Gestion prévisionnelle des emplois et des compétences territoriale).
- En anticipant les filières en décroissance, en émergence, et les potentiels de développement d'activités et d'emplois à la croisée de filières.

Cellule de veille conjoncturelle et de redéploiement

Mise en place en 2009 en partenariat avec la maison de l'emploi, la cellule de veille conjoncturelle du CODESPAR se réunit tous les trimestres. Elle a pour ambition de réaliser une analyse partagée de la situation économique du bassin rennais et de formuler un avis sur les impacts à court terme, de l'évolution de la conjoncture économique sur l'emploi.

Elle est aujourd'hui à la fois une instance de veille locale sur les questions d'économie, emploi et compétences, un lieu d'échanges entre experts mais aussi un outil de production au travers de la note de conjoncture trimestrielle.

Des focus thématiques ou sectoriels sont systématiquement réalisés lors de la cellule de veille conjoncturelle. En 2014, les focus ont porté sur les filières agricole et numérique et sur la question de l'accès au marché de l'emploi des jeunes sur le bassin rennais.



De l'analyse partagée à la diffusion aux partenaires du territoire

Les conclusions de la cellule de veille sont diffusées à de nombreux partenaires et acteurs du territoire.

- Production d'une note de conjoncture écrite (synthèse des éléments collectés lors de la réunion de la cellule de veille) diffusée sur le site internet du CODESPAR et envoyée à plus de 900 professionnels du territoire (élus, techniciens, responsables de structures...).

Les notes de conjoncture restituent également le focus thématique ou sectoriel réalisé lors de la réunion des membres de la cellule de veille.

- Partage des conclusions auprès des acteurs insertion / emploi du bassin rennais : présentation et mise en débat des conclusions au sein des instances de la Maison de l'emploi, de l'insertion et de la formation professionnelle (MEIF), du Service public de l'emploi local (SPEL), des rendez-vous professionnels de l'Exploratoire...
- Mise en place de « réunions territoriales ». L'objet de ces réunions est de présenter les conclusions des travaux issus de la cellule sur les territoires (Communautés de communes par exemple), en présence des élus, acteurs économiques et de l'emploi locaux.
- Interventions en milieu universitaire (INSA de Rennes), lors d'événements dédiés à l'emploi (table ronde sur les métiers du digital organisée par la MEIF) ou lors de manifestations dédiées à la création d'activités (présentation devant le Club des créateurs repreneurs d'entreprises d'Ille-et-Vilaine).



Photo : Mission locale du bassin d'emploi de Rennes

Plus globalement, il s'agit de favoriser la connaissance des caractéristiques économiques du territoire et de la situation de l'emploi, et d'en faciliter l'appropriation par les acteurs du bassin d'emploi rennais.

Publications

« Situation économique et de l'emploi du bassin rennais au 3^{ème} trimestre 2013 et focus sur sa filière numérique » - janvier 2014

« Bilan chiffré de l'année 2013 et perspectives 2014 pour le bassin rennais » - mars 2014

« Focus sur la filière agricole du bassin d'emploi de Rennes » - juillet 2014

« Des perspectives incertaines pour le second semestre 2014 » - juillet 2014

« L'accès des jeunes au marché de l'emploi sur le bassin rennais » - novembre 2014

« Septembre 2014 : pas d'inflexion prévue dans les mois à venir » - novembre 2014

Pilotes du groupe-projet

Hervé LE JEUNE, membre du Conseil d'administration du CODESPAR représentant l'Union des Entreprises 35

Patrick SOULIER, secrétaire du CODESPAR et porte-parole du collège « Organisations syndicales de salariés », représentant la CGT

Appui technique

Sébastien GIBERT, chargé de mission au CODESPAR

Prospective sur l'industrie du bassin rennais



Crédit photo : CFDT

Présentation des analyses et préconisations du groupe-projet à l'Assemblée générale de la CFDT en mai 2014.

Après avoir réalisé un diagnostic sur 4 filières clés du bassin rennais (automobile, agroalimentaire, bâtiment, technologies de l'information et de la communication), le groupe de travail a poursuivi ses travaux et imaginé 4 scénarii d'évolution d'ici 2030.

Restitution des travaux devant les acteurs du territoire

L'année 2014 a été consacrée à une phase de présentation et de mise en débat des préconisations d'actions

stratégiques issues de ces travaux.

En avril, des réunions spécifiques ont été organisées avec les collègues constitutifs du CODESPAR. Ces rencontres ont en particulier mis l'accent sur l'enjeu du croisement des filières (ex. bâtiment et numérique), ou sur le transfert de savoir-faire d'une filière à l'autre (ex. automobile vers l'agroalimentaire pour la robotisation). Par ailleurs, le CODESPAR a été auditionné en mai par le CESER Bretagne qui

Pilotes du groupe-projet

Hervé LE JEUNE, membre du Conseil d'administration du CODESPAR représentant l'Union des Entreprises 35

Cyril DALLOIS, membre du CODESPAR représentant la CGT

Appui technique

Elise BEKARI, chargée de mission au CODESPAR (jusqu'au 16/10/2014)

Publications

« Automobile, agroalimentaire, bâtiment et TIC ; diagnostic de 4 filières à enjeux pour le bassin d'emploi de Rennes » - juin 2013

« Automobile, agroalimentaire, Bâtiment et TIC : quelles mutations faut-il imaginer ? » - Juillet 2014

a impulsé une nouvelle étude sur les emplois durables dans l'industrie en Bretagne. L'Union locale du Pays de Rennes et de Brocéliande de la CFDT a également organisé un focus sur les travaux prospectifs du CODESPAR. Enfin, les nouveaux élus de Rennes Métropole ont pu échanger autour de ces enjeux à l'occasion d'une réunion de la commission « Economie, emploi, rayonnement » organisée en octobre.

Emploi dans le commerce : évolutions et perspectives sur le territoire

Débutée en 2013 afin d'alimenter le volet social du commerce du schéma de cohérence territoriale (SCoT) du Pays de Rennes, cette démarche avait pour objet d'anticiper les évolutions intervenant dans le secteur du commerce et ainsi préparer les emplois et compétences de demain.

La partie diagnostic de la démarche a permis d'analyser les évolutions intervenant à la fois du côté des consommateurs (recherche de proximité, de praticité, individualisation des besoins) mais également du côté des distributeurs (déploiement de stratégies multicanales, développement d'un commerce davantage serviciel, appropriation des outils digitaux...).

Des préconisations à destination des professionnels du commerce

Parmi les préconisations formulées par le groupe, il s'agit pour les com-

merçants d'adopter une stratégie numérique et de renforcer la relation client. Il est également préconisé d'accompagner la montée en compétence des salariés du commerce. Ceci afin d'anticiper les mobilités intra sectorielles mais aussi vers d'autres secteurs d'activités tels que la logistique, les services ou encore le numérique.

Aboutissement de la démarche

Début 2014, la démarche est arrivée à son terme. Après une série de présentations aux partenaires concernés par les préconisations, elle a par exemple débouché sur la mise en œuvre de formations dédiées au e-commerce. Elle a aussi permis d'alimenter les travaux menés par la MEIF dans le cadre de la démarche autour de la gestion prévisionnelle des emplois et compétences territoriales (GPEC-T).

L'ensemble de cette réflexion est restituée dans les deux contributions du CODESPAR. L'essentiel en 4 pages reprend les éléments clés du diagnostic et les préconisations formulées par le groupe.

Publications

« Emploi dans le commerce sur le Pays de Rennes - Restitution de la phase de diagnostic » - juin 2013

« Emploi dans le commerce sur le Pays de Rennes - Restitution de la démarche prospective et préconisations » - octobre 2013

« Emploi dans le commerce sur le Pays de Rennes - L'essentiel » - novembre 2014

Pilote du groupe-projet

Rémy LANGLOIS, vice-président du CODESPAR représentant la CCI Rennes

Appui technique

Sébastien GIBERT, chargé de mission au CODESPAR

Diagnostic « Entreprises et emploi » sur le pays des Vallons de Vilaine

Le CODESPAR, agréé Comité de Bassin d'Emploi, a mené en partenariat avec les maisons de l'emploi de Rennes et de Redon (MEIF et MEDEFI) un diagnostic territorial sur le pays des Vallons de Vilaine. Il s'inscrit dans le cadre de l'appel à projet GPEC-T de la DIRECCTE.

Un diagnostic partagé

Ce diagnostic porte sur le champ du développement économique et de l'emploi. Il a été mené de façon partagée en lien avec les acteurs économiques et de l'emploi du pays des Vallons de Vilaine par le biais d'ateliers et de rencontres individuelles.

Des enjeux clés pour le territoire

Il met en exergue des enjeux clés pour le territoire autour de thèmes tels que la démographie, les flux domicile travail, le tissu économique ou encore le marché du travail.

A titre d'exemple, sur les questions de mobilité est pointé l'enjeu

d'organiser une offre de mobilité mutualisée interentreprises ou vers les principales zones d'activité. Sur le plan de l'évolution des emplois : la nécessité d'anticiper les besoins en compétences dans les secteurs de l'agriculture et de la construction, ou encore l'objectif de mutualiser davantage les besoins des entreprises en matière d'emploi.

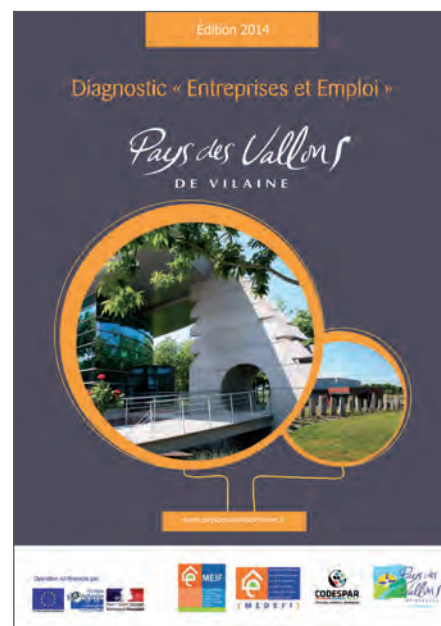
Plusieurs restitutions auprès de différentes instances du territoire sont programmées au cours du 1^{er} semestre 2015 (Assemblée générale du pays, soirée entreprises, restitution auprès des acteurs du territoire...).

Appui technique

Sébastien GIBERT, chargé de mission au CODESPAR

Céline POIRIER, chargé de mission territoriale MEIF

Magalie BEBIN, responsable de l'Observatoire de la MEDEFI



Publication

« Diagnostic « Entreprises et emploi » - Pays des Vallons de Vilaine » - Edition 2014

Lancement d'un groupe-projet sur les métiers en tension

NOUVEAU
PROJET

L'objet de ce groupe-projet est d'identifier les métiers en tension sur le bassin d'emploi de Rennes et les facteurs de tension qui leur ont trait. L'enjeu est de pouvoir faciliter localement le rapprochement offre-demande sur ces métiers.

Le travail préparatoire d'élaboration de la méthodologie, de mobilisation du groupe ainsi que la collecte et l'analyse documentaire ont été réalisés au cours du 4^{ème} trimestre 2014. Le groupe projet se réunira tout au long de l'année 2015.

La démarche

Il s'agira dans un premier temps de réaliser un panorama des métiers en tension sur le bassin d'emploi de Rennes.

Cette approche sera complétée par une analyse qualitative qui vise à identifier les facteurs de tension. Il s'agira de questionner les facteurs existants tant du côté de l'offre que de la demande : attractivité du métier, adaptation de l'offre de formation, politiques de recrutement, conditions de travail...

L'analyse devra ensuite permettre d'identifier des préconisations pour faciliter le recrutement sur ces métiers.

Enfin, une réflexion prospective sera proposée aux membres du groupe-projet afin d'évaluer les métiers potentiellement en tension à l'horizon 2020 sur le bassin rennais.

Vers un plan d'actions opérationnel

Ce travail doit donc servir à mettre en place des actions concrètes qui favorisent ensuite le rapprochement entre l'offre et la demande d'emploi et qui permettent une meilleure coordination entre les acteurs concernés (employeurs, demandeurs d'emploi, intermédiaires de l'emploi, acteurs de la formation...).

Une collaboration étroite avec la MEIF

La démarche sera menée en collaboration avec la MEIF du bassin d'emploi de Rennes, ceci en vue d'alimenter les réflexions du groupe mais également de favoriser la mise en œuvre d'actions opérationnelles sur le territoire.

La composition du groupe-projet

Le groupe-projet sur les métiers en tension du CODESPAR est un groupe généraliste composé à la fois de représentants du monde de l'entreprise, de syndicats de salariés, d'employeurs, de représentants du service public de l'emploi ou encore d'acteurs de la formation professionnelle initiale et continue. Des auditions et entretiens permettront de mener des analyses plus précises à l'échelle des différentes filières ou métiers identifiés en tension.

Les membres du CODESPAR seront mobilisés à ces différents niveaux.

Pilotes du groupe-projet

Rémy LANGLOIS, vice-président du CODESPAR représentant la CCI Rennes

Gilles MOREL, vice-président du CODESPAR représentant l'UDAF 35

Appui technique

Sébastien GIBERT, chargé de mission au CODESPAR

Le CODESPAR se mobilise pour un territoire sobre au niveau énergétique et respectueux des ressources naturelles

- En accompagnant le territoire vers un nouveau modèle de développement économique, social et environnemental.
- En anticipant les mutations des filières et adaptant les compétences face aux défis énergétiques et environnementaux.
- En participant à la mise en mouvement des acteurs locaux pour cette transition.
- En étant vigilant sur les risques d'exclusion de certains publics (précarité énergétique, accès à la mobilité...).

Plan climat énergie territorial : mobilisation des acteurs socio-économiques

Poursuite du focus « tertiaire de bureau » en 2014

S'inscrivant dans une mission pluriannuelle du CODESPAR sur la mobilisation des parties-prenantes autour des enjeux de la transition énergétique, le groupe-projet « Performance énergétique : opportunités d'innovation dans le tertiaire de bureau » poursuit ses travaux en 2014. Cette réflexion s'inscrit dans le cadre d'une saisine de Rennes Métropole de 2013 pour la mise en œuvre de son Plan climat énergie territorial.

L'objectif pour le groupe-projet est de proposer un parcours simplifié pour les propriétaires de locaux de bureau, en ayant au préalable mobilisé les acteurs de l'offre concernés, et identifié avec eux les solutions à développer pour répondre aux besoins de leurs futurs clients.

Les avancées et les préconisations du groupe-projet sur ces questions ont fait l'objet d'une publication intermédiaire en novembre 2014.



Afin de relever le défi de l'amélioration de la performance énergétique dans les bâtiments de bureau, il est nécessaire d'intégrer la notion de temps long (impact sur plusieurs générations), le mode projet (décloisonnement des approches et des acteurs) et la notion de responsabilité collective (coût de l'inaction pour les générations futures) pour l'ensemble des parties-prenantes. C'est de cette manière que nous tâchons de travailler dans le groupe-projet.

Gwenaëlle CARFANTAN, pilote du groupe-projet

Exemple de préconisations portées par le CODESPAR

A l'intention des acteurs de la filière bâtiment au sens large :

- construire un audit de départ plus structurant pour faciliter le parcours des propriétaires de bureau ;
- poursuivre la restructuration de la filière bâtiment : former et qualifier le nouveau métier de « facilitateur », organiser l'offre en groupement, formaliser un contrôle de la démarche pour sécuriser au mieux l'atteinte des résultats.

A l'intention des élus locaux :

- disposer d'une étude locale de référence sur le parc tertiaire de bureau ;
- s'appuyer sur les initiatives et les savoirs des acteurs locaux pour expérimenter de nouvelles techniques et pratiques d'amélioration de la performance des bâtiments (énergétique, fonctionnelle, patrimoniale...) ;
- impulser, soutenir des projets innovants, sur des sites pilotes, pour une pédagogie par la preuve.

Le travail du groupe-projet se poursuit en 2015 avec pour perspectives d'approfondir les leviers de changement selon les cibles d'acteurs concernées, de faciliter la mise en œuvre des préconisations, et d'identifier un démonstrateur.

Le CODESPAR a déjà pu faire connaître ses observations et analyses à la mission « transition énergétique » portée par la Région Bretagne et la CCI Bretagne (sur un an), qui a su s'en imprégner. Un rapport de synthèse de cette mission sera présenté au printemps 2015 aux acteurs du Plan Bâtiment Durable Breton.

Publications

« Enjeux et propositions pour l'amélioration de l'efficacité énergétique dans les bâtiments : application à l'immobilier de bureau » - novembre 2014 et sa synthèse de 4 pages.

Pilote du groupe-projet

Gwenaëlle CARFANTAN, membre du Bureau du CODESPAR représentant la CCI Rennes

Appui technique

Céline RIGOURD, chargée de mission au CODESPAR (remplacée par Cécile LAVAL de septembre 2014 à janvier 2015)

La logistique urbaine, levier du développement soutenable du territoire

Initiée en 2012, la démarche « logistique urbaine » a été clôturée en septembre 2014.

L'ambition de la démarche était de favoriser des modes de livraisons de marchandises en ville plus performants et durables. Un diagnostic partagé de la situation rennaise en matière de livraisons de marchandises en centre-ville a donc été réalisé. Il a été l'occasion d'associer les transporteurs mais également les commerçants du centre-ville aux réflexions sur l'amélioration de la livraison des marchandises en ville.

Une contribution du CODESPAR restituant le diagnostic partagé et une proposition de plan d'actions est parue début 2014.

Un certain nombre de propositions d'actions et d'expérimentations ont été définies par le groupe-projet. Elles visent à la fois à faciliter la circulation des marchandises dans le centre-ville de Rennes, optimiser leur accueil dans un environnement de plus en plus contraint mais aussi à mieux accompagner les consommateurs dans leurs pratiques de retraits de livraisons.

Quelques exemples d'expérimentations et pistes d'actions issues de la démarche

- Mise en place d'une charte de bonnes pratiques collectivité / transporteurs.
- Création de points d'accueil de véhicules où des outils mutualisés (transpalette électrique par exemple) prendraient le relais pour les derniers kilomètres de livraison.
- Réflexion sur la mise en œuvre d'un plan de circulation dédié aux marchandises.
- Installation sur l'espace public d'une boîte à colis automatique où les particuliers peuvent venir retirer leur commande 24h/24.
- Prise en compte par les aménageurs et promoteurs d'outils intégrant la livraison à domicile dès la conception de nouveaux immeubles.
- Livraisons de colis sur le lieu de travail.

Certaines d'entre elles seront intégrées au futur **Plan de déplacements urbains** de Rennes Métropole.



Publication

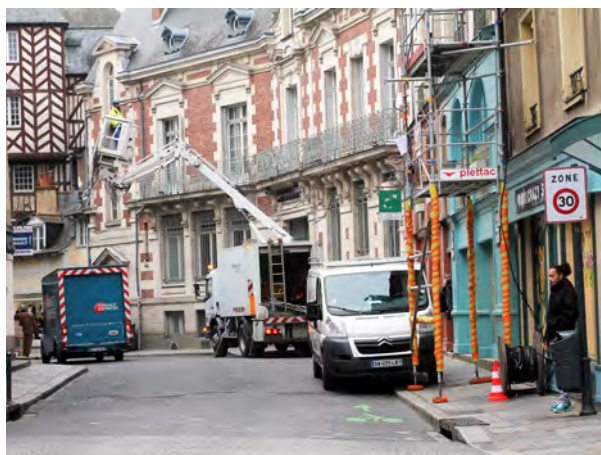
« Logistique urbaine sur l'agglomération rennaise - Phase 1 : restitution du diagnostic partagé et propositions d'actions » - janvier 2014

Pilote du groupe-projet

Gwenaële HAMON, vice-présidente du CODESPAR représentant Rennes Métropole, puis Gaëlle ANDRO à partir d'avril 2014.

Appui technique

Sébastien GIBERT, chargé de mission au CODESPAR



Plan de déplacements urbains

En 2014, Le CODESPAR a été saisi par Rennes Métropole afin de contribuer à la révision de son Plan de déplacements urbains (PDU).

Le comité de pilotage de la démarche logistique urbaine a proposé qu'un certain nombre d'actions et d'expérimentations proposées dans le cadre de cette démarche soient intégrées dans le volet marchandises du PDU de Rennes Métropole (en cours de révision).

Dans une volonté d'anticipation, la démarche logistique urbaine a aussi été l'occasion, en lien avec le service des mobilités urbaines de Rennes Métropole et les services techniques de la Ville de Rennes, d'informer les professionnels

du transport sur les incidences des travaux liés aux grands chantiers métropolitains dans le centre-ville de Rennes. Le futur plan de circulation de la Ville de Rennes leur a également été présenté à cette occasion.

Les réflexions menées en lien avec les professionnels du transport et les commerçants du centre-ville en 2012 et 2013 ont permis de mobiliser un groupe d'acteurs représentatifs de ces secteurs. Ils pourront par la suite être associés à la mise en œuvre opérationnelle d'actions relevant du volet marchandises du PDU, ceci en vue de répondre au mieux à leurs pratiques et usages.

Le CODESPAR est sensible aux évolutions sociétales du territoire et mobilise les forces vives du territoire sur ces thématiques

- En améliorant la représentation et l'expression des jeunes engagés dans les travaux et instances du CODESPAR.
- En promouvant l'approche par les usages et la capacité de chacun à être acteur de son parcours et du territoire.
- En étant en veille et impulseur de démarches d'innovation sociale.

Enrayer la précarisation des personnes

Des expérimentations sur le bassin rennais pour inventer des innovations sociales

Dans ses travaux de 2012-2013, le groupe-projet « Précarisation » apporte des éclairages en deux contributions portant sur la compréhension du processus et l'identification des enjeux. Il propose notamment la mise en œuvre d'expérimentations sociales sur des territoires urbain, péri-urbain et rural. L'enjeu est de concrétiser ainsi la volonté partagée des participants d'optimiser et d'améliorer l'accompagnement des personnes en partant des réalités de terrain.

L'année 2014 a été consacrée à identifier et mobiliser politiquement et techniquement des territoires sensibles à ces questions.

Recherche-action

En termes de méthode de travail, les propositions d'expérimentations soumises aux territoires s'organisent sous forme de recherche-action, et donc nécessairement sur un format pluriannuel. Le CODESPAR y travaille par ailleurs avec l'appui d'universitaires rennais.

Perspectives 2015 : des suites opérationnelles

Le CODESPAR travaille en coordination et synergie avec l'APRAS qui souhaite lancer une expérimentation sur un espace social commun de Rennes pour réactualiser leur charte de fonctionnement.

Par ailleurs, une action « innover par l'expérimentation sociale » est inscrite dans le dossier LEADER déposé

par le Pays de Rennes, inspirée des travaux du groupe-projet « Précarisation ». Ces deux premières pistes sont de bon augure pour assurer la mise en œuvre d'expérimentations sur les territoires.

Publications

« Enrayer la précarisation des personnes sur le bassin rennais » - octobre 2012

« Mieux prévenir le processus de précarisation sur le bassin rennais » - janvier 2014

Pilotes du groupe-projet

Anne COLDEFY, présidente du CODESPAR jusqu'en juin 2014, représentant la Ligue de l'enseignement 35

Germain BERTRAND, représentant la CFTC à partir de juillet 2014

Appui technique

Céline RIGOURD, chargée de mission au CODESPAR

Mobilisation des jeunes dans les conseils de développement

Une démarche régionale

L'année 2014 a été consacrée à identifier et tester de nouvelles manières de faire participer les jeunes dans les instances du CODESPAR. Cet objectif s'est inscrit dans une démarche régionale co-pilotée par le Réseau des conseils de développement bretons et la Fédération régionale de la Ligue de l'enseigne-

ment. Les objectifs étaient les suivants : favoriser la représentativité des jeunes dans les instances de décision des conseils de développement, et prendre en compte les jeunes des pays dans les activités régulières des conseils de développement et/ou dans les politiques locales de jeunesse.

Les leviers de mobilisation identifiés au CODESPAR

Les membres du CODESPAR ont pu croiser leurs représentations avec celles de jeunes citoyens engagés sur le bassin rennais, et inversement. Ils ont également identifié ensemble plusieurs leviers pour mobiliser des jeunes dans les travaux et les instances du CODESPAR :

- la communication : mobiliser par de nouveaux médias (réseaux sociaux comme Facebook et Twitter) pour toucher des centaines de personnes en un clic ;

- le format des groupe-projet : travaux étalés sur 3 ou 4 mois maximum, organisation de temps forts (colloques, rencontres avec des élus...) à l'issue des réflexions...
- de nouvelles pratiques : comme des réunions non présentesielles par le biais de l'informatique ou des rencontres dans des lieux moins institutionnels...

Cette démarche a notamment pu se concrétiser par l'entrée au CODESPAR ou la remobilisation de plusieurs structures-membres dont la gouvernance est assurée par des jeunes.

Pilote du groupe-projet

Anne COLDEFY, présidente du CODESPAR jusqu'en juin 2014, représentant la Ligue de l'enseignement 35

Appui technique

Céline RIGOURD, chargée de mission au CODESPAR



Présentation du bilan de l'expérimentation en présence de Sylvie Robert, vice-présidente du Conseil régional de Bretagne chargée de la jeunesse, de Serge Boudet, conseiller régional, et de Jean-Charles Lollier, président coordinateur du réseau.



Liens aux territoires et réseaux

Projets de territoire et réseaux

AMBITION DU CODESPAR

- Mobiliser les membres du CODESPAR et plus globalement les forces vives du bassin de vie afin de développer leurs capacités de proposition dans les phases de réflexion, d'élaboration, de suivi et d'évaluation des projets locaux portés par les collectivités.
- Contribuer à croiser et valoriser les expertises des acteurs de la société civile (expertise économique, sociale, environnementale, associative, expertises d'usages...).
- Promouvoir la démocratie participative et contribuer à rendre lisibles les missions des conseils de développements aux niveaux régional et national.

Le partenariat avec Rennes Métropole

Le CODESPAR est le conseil de développement de la métropole rennaise.

En 2014, les principales saisines de Rennes Métropole ont concerné les enjeux énergétiques, la logistique urbaine et la préparation de la révision du Plan de déplacements urbains (voir présentation des groupes-projets).

A partir de 2015, le CODESPAR devient le conseil de développement de la métropole nouvellement créé par la loi de 2014, conservant également ses missions de conseil de développement de pays de Rennes et de comité de bassin d'emploi. Dans ce cadre, le CODESPAR renforcera ses liens avec les représentants des mondes éducatifs, scientifiques et culturels.

Par ailleurs, le conseil de développement mène également une réflexion stratégique sur les fondamentaux du CODESPAR demain (cf. thème du séminaire de Bureau en mars 2015).

Le partenariat avec le Pays de Rennes

Le groupement d'intérêt public (GIP) « Pays de Rennes » réunit cinq intercommunalités : Rennes Métropole, la communauté de communes du Pays de Châteaugiron, la communauté de communes du Pays de Liffré, la communauté de communes du Pays d'Aubigné et la communauté de communes du Val d'Ille.

Le CODESPAR est le conseil de développement du pays de Rennes. Il est associé à l'élaboration des contrats de pays qui se préparent avec la Région Bretagne. Il peut aussi être saisi par le GIP ou le syndicat mixte du Schéma de cohérence territoriale du Pays pour travailler sur des enjeux particuliers (ex. : emploi dans le commerce).

- Participation au Conseil d'administration du pays de Rennes et au Bureau syndical du SCoT.
- Participation aux réunions organisées avec la Région Bretagne pour la préparation du futur contrat de partenariat.
- Contribution du CODESPAR sur le diagnostic et les enjeux du pays de Rennes.
- Information et contribution du CODESPAR sur le Projet d'aménagement et de développement durable du SCoT révisé (octobre 2014).
- Désignation des sept partenaires privés, organismes membres du conseil de développement qui siègeront au futur comité unique de programmation du contrat de partenariat du pays de Rennes.

Les conseils de développement ont vocation à aider les élus dans leurs réflexions en leur formulant des propositions, en attirant leur attention sur des problématiques nouvelles questionnant leur territoire, en apportant au territoire une vision prospective, en mettant en avant des initiatives balbutiantes, en se faisant les échos de la société, du local au global. Ils participent, à leurs côtés, à l'élaboration de la stratégie de développement et à l'évaluation de sa mise en oeuvre.

Pierrick Massiot, président du Conseil Régional de Bretagne

Le partenariat avec la MEIF (Maison de l'emploi, de l'insertion et de la formation professionnelle)

Groupement d'intérêt public, la MEIF du bassin d'emploi constitue un outil privilégié pour le développement d'une politique de l'emploi au niveau territorial. Elle a deux axes d'intervention prioritaires : l'anticipation des mutations économiques et le développement de l'emploi, par une priorité donnée à la GPEC-T.

Le CODESPAR, agréé comité de bassin d'emploi, est un lieu d'échanges privilégiés en amont de l'action, contribuant à la préparation du dialogue social territorial. Par ses travaux de veille, de prospective et de concertation, il porte un regard sur l'anticipation des mutations et éclaire l'action des partenaires de la MEIF. Ces derniers peuvent ainsi se saisir de ses préconisations (cellule de veille, emploi dans le commerce...) afin de les mettre en œuvre. Il peut également contribuer à alimenter les supports pédagogiques de l'Exploratoire sur certaines filières et métiers (ex. santé, mobilité décarbonée...). Afin d'assurer une synergie entre les deux structures, le CODESPAR participe aux instances de la MEIF (Conseil d'administration, comité stratégique GPEC-T). En 2014, la MEIF et le CODESPAR ont également organisé conjointement un conseil d'orientation, réunissant les membres du comité GPEC-T et les membres du Bureau du CODESPAR.



Réunis en atelier le 19 septembre 2014, les membres des conseils de développement bretons ont débattu sur les questions suivantes : « Pourquoi souhaitons-nous que les jeunes participent davantage à nos réflexions ? Comment pouvons-nous les faire participer davantage ? »

La participation aux réseaux

Le CODESPAR s'investit dans les réseaux réunissant ses homologues aux niveaux régional et national : le réseau des conseils de développement bretons et la coordination nationale des conseils de développement.

L'intérêt de ces réseaux est pluriel :

- promouvoir la démocratie participative et le dialogue social territorial ;
- structurer un réseau politique et rendre plus visible et lisible aux niveaux régional et national les missions des conseils de développement et leurs apports sur les territoires ;
- échanger sur leurs pratiques et des thématiques communes de réflexions et de préconisations.

En 2014, le **réseau des conseils de développement** a organisé des réflexions et partages d'expériences autour de la préparation des contrats de partenariats des pays. Il a par ailleurs conduit une expérimentation au niveau régional sur l'implication des jeunes dans les conseils, dont le CODESPAR a été partie prenante.

Le réseau des conseils de développement bretons se rapproche également du Conseil économique, social et environnemental régional (CESER) de Bretagne afin de mettre davantage en synergie les travaux régionaux du CESER et ceux des conseils de développement à l'échelle des pays. Le CODESPAR a par exemple répondu à un questionnaire du CESER dans le cadre d'une étude prospective sur les enjeux climatiques en valorisant ses travaux réalisés depuis plusieurs années sur cette thématique.

Le réseau déploiera en 2015 un centre de ressources afin que les conseils de développement bretons mutualisent leurs expériences et partagent leurs bonnes pratiques.

Par ailleurs, le CODESPAR participe régulièrement aux travaux **de la coordination nationale des conseils de développement** et en particulier au groupe de travail dédié aux métropoles, réunissant les conseils de développement des métropoles. Le CODESPAR a également participé en novembre 2014 aux 11^{èmes} rencontres nationales des conseils de développement sur le thème « Conseils de développement, nouvelle étape ? ».

Les temps forts de la vie institutionnelle



17
/01

Inauguration des nouveaux locaux du CODESPAR et cérémonie des vœux en présence de Daniel Delaveau, Président de Rennes Métropole et Bernard Poirier, Président du GIP le Pays de Rennes.

8 réunions du Bureau réparties sur l'année



4
/02

Séminaire de Bureau sur la thématique « Quel conseil de développement de métropole demain ? ».

24
/04

Conseil d'administration consacré à une partie statutaire suivie d'une présentation de l'étude sur l'attractivité internationale de Rennes par l'AUDIAR.

24
/06



Assemblée générale et conseil d'administration : renouvellement des collègues et élection du président et des vice-présidents pour les 3 années à venir.

Patrick Roullé, représentant la CFDT, issu du collège « Organisations syndicales de salariés », est élu président du CODESPAR. Il succède à Anne Coldefy.

Rémy Langlois, représentant la CCI de Rennes, est élu vice-président du collège « Entreprises et activités économiques ».

Gilles Morel, représentant l'UDAF 35, est élu vice-président du collège « Acteurs associatifs ».

Gaëlle Andro, vice-présidente de Rennes Métropole, est élue vice-présidente du collège associé des élus.



4
/11

Séminaire d'accueil et d'interconnaissance : suite au renouvellement important des collègues, le CODESPAR a organisé un événement permettant aux nouveaux membres d'appréhender ce lieu unique de concertation et de propositions d'actions. Une quarantaine de personnes étaient présentes. Il s'agissait d'une part de présenter les missions, les orientations stratégiques et le fonctionnement du CODESPAR, d'autre part de proposer un temps facilitant l'interconnaissance des nouveaux et anciens membres.

Conseil d'administration consacré à une partie statutaire suivie d'une présentation des enjeux et perspectives de la métropole rennaise au 1^{er} janvier 2015 par Rennes métropole.

17
/12

22
/12

Renouvellement de l'agrément Comité de Bassin d'Emploi par l'Etat pour 3 ans.

au 31/12
1715
HEURES DE
BENEVOLAT

2015

Au 1^{er} janvier, le CODESPAR devient le **conseil de développement de la métropole** nouvellement créé par la loi de 2014, conservant également ses missions de conseil de développement du pays de Rennes et de Comité de bassin d'emploi.

Zoom sur la com...



NOUVEAU

Le guide GPS (guide pour s'informer, s'impliquer, s'activer) est le nouvel outil d'« orientation » des membres. Il donne les clés pour mieux connaître les missions, le fonctionnement du CODESPAR et pour s'y investir.

Les relations presse ont été renforcées et la plupart des travaux ont fait l'objet d'articles dans la presse dont notamment Place publique, Acteurs urbains, Ouest France, La lettre économique de Bretagne, Rennes Métropole magazine, Le mensuel de Rennes.

Et aussi...

45 nouveaux articles sur le site internet www.codespar.org (agenda, actualités institutionnelles, page projets, publications...). La fréquentation du site a augmenté de 33 % par rapport à l'année 2013.

3 lettres infos envoyées à plus de 1500 contacts.

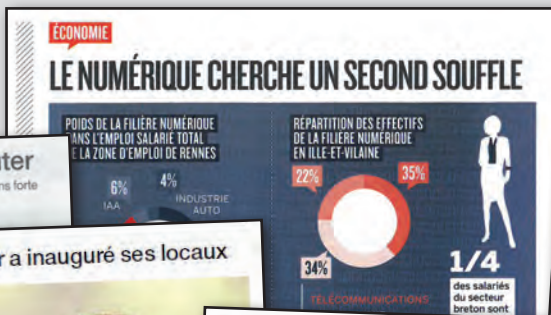
10 publications issues des groupes-projet et envoyées chacune à plus de 700 contacts.

Un bilan d'activité 2013 pour avoir une vision complète des actions menées sur l'année.

Des restitutions des travaux sur le territoire
Le CODESPAR a été régulièrement invité à exposer ses travaux lors d'événements organisés par ses partenaires : commission « développement économique » du CESER, commission « économie, emploi, rayonnement » de Rennes Métropole, Conseil Régional, Assemblée générale de la CFDT, Service Public de l'Emploi Local (Préfecture d'Ille et Vilaine), Assemblée générale de l'UPA, Conseils d'administration de la MEIF, « Rendez-vous pro » de l'Exploratoire, séminaire européen Jobtown...

En 2015 suivez-nous sur twitter !
@CodesparRennes

Emploi : certains secteurs prévoient de recruter
Les mardis de l'économie. Dans sa note de conjoncture, le Codespar (1) évoque une hausse moins forte du chômage depuis un an. Il souligne aussi que des entreprises envisagent d'embaucher.



Développement : le Codespar a inauguré ses locaux

« Imaginer ensemble l'avenir et développer des grands travaux. » Vendredi, Anna Coldefy, présidente du Codespar (Conseil de développement économique et social du pays et de l'agglomération de Rennes), a ainsi inauguré les nouveaux locaux, situés dans le quartier sud-ouest de la ville.

Agglomération de Rennes : la pauvreté augmente
Dans un rapport, le conseil de développement économique et social du pays et de l'agglomération de Rennes (le Codespar) pointe l'amplification de la précarisation.

Le conseil de développement économique et social (le Codespar) vient de publier son dernier rapport sur la précarisation - qui touche le bassin rennais. Un rapport qui pointe l'amplification de la précarisation et de la pauvreté à Rennes et dans son agglomération.

AGGLOMÉRATION RENNES
Des chantiers et des plaintes
Enquêtant sur les flux du centre-ville, l'agglomération bretonne a réalisé une réflexion sur la logistique urbaine. Et conduit plusieurs expérimentations dans une ville en renouveau et... très en travaux. PAR THIERRY BUZZIACH

LOGISTIQUE URBAINE
Les enjeux de la livraison du « dernier kilomètre »

RESUME : Comment optimiser la livraison des marchandises en centre-ville ? Une fois le commerce électronique, les colis doivent être livrés rapidement et à l'heure. Les défis sont nombreux : la logistique urbaine est complexe, elle pose des questions de sécurité, de circulation dans la ville, la logistique urbaine nécessite une réflexion économique non négligeable. Le dernier kilomètre représente près de 20 % du coût total de la chaîne de valeur du transport de marchandises. À l'échelle nationale, elle pèse environ 20 % du trafic, contre 30 % de la voiture et se situe à l'origine de 25 % des émissions de gaz à effet de serre, selon les chiffres publiés par le Cerema d'analyse stratégique.

Améliorer la livraison en centre-ville
expérimentation La livraison des colis et des marchandises en centre-ville est au cœur des réflexions de Rennes Métropole et de ses partenaires depuis un an. L'explosion des commandes sur internet et les travaux liés aux grands projets obligent à imaginer de nouveaux usages.



Un tiers des agriculteurs va partir à la retraite d'ici dix ans

Près de 12 000 salariés dans le secteur de la production agricole, ils représentent 11 991 salariés. Près de la moitié sont employés sur le bassin d'emploi rennais. En 2012, 3000 emplois à collecte 866 offres d'emploi dans le secteur agricole sur le bassin d'emploi de Rennes. C'est 66 % des offres du département.

La production bio Sur le plan des nouveaux marchés, le bassin d'emploi de Rennes totalise 200 fermes bio. Près de 6 % des surfaces agricoles utiles sont converties à ce mode de production, qui emploie 5,8 % des actifs agricoles (343 actifs). Le bassin rennais compte environ 200 dispositifs de vente directe (dont près de la moitié implantés sur le territoire de Rennes Métropole), les concernant pour près d'un tiers, la viande (52 %) et les légumes (28 %).

Production porcine : on recrute
Selon l'AEF 30 (l'Association emploi formation spécialisée dans le secteur de la production agricole), ce sont des métiers tels que la production porcine ou la maintenance d'équipements agricoles sont en situation de tension de recrutement. « Les métiers de la production porcine peinent à recruter car ils sont marqués par une image très négative alors que les conditions de travail (horaires étalés) et de rémunération sont parmi les meilleures du secteur. »

Besoin de nouvelles compétences
Les niveaux de formation requis dans la production agricole ont augmenté. Moins de terres agricoles Le territoire accueille 5 000 nouveaux habitants chaque année. La part des Bretonniers vivant sur le bassin d'emploi rennais est passée de 59 % à 62 %, entre 1982 et 2011. L'accueil de cette population engendre une consommation forcée qui grignote les terres agricoles. Sur le bassin d'emploi de Rennes, les surfaces agricoles utiles sont passées de 72 % en 1980 à 61 % aujourd'hui. Selon le Codespar, le Pays de Rennes a fait preuve d'une gestion économique de son espace agricole en privilégiant la densification de Thebalat.

Une étude du Codespar à Rennes sur l'agroalimentaire, le bâtiment et l'automobile. L'objectif de cette nouvelle enquête du Codespar est de savoir comment vont évoluer ces différentes activités. Le Codespar cherche à déterminer s'il faut anticiper des modifications dans la structure des emplois de ces filières. 4 scénarios d'évolution du socle industriel d'ici 2030 identifient les mutations à anticiper. Ils prennent en compte la transition énergétique, l'évolution vers une industrie plus intelligente, l'internationalisation de la production, les rapports entre les industries et les services. [Codespar](http://Codespar.org)

La livraison et la logistique entretiennent des relations complexes. Un point que la logistique urbaine fait depuis longtemps. Les défis sont nombreux : la logistique urbaine est complexe, elle pose des questions de sécurité, de circulation dans la ville, la logistique urbaine nécessite une réflexion économique non négligeable. Le dernier kilomètre représente près de 20 % du coût total de la chaîne de valeur du transport de marchandises. À l'échelle nationale, elle pèse environ 20 % du trafic, contre 30 % de la voiture et se situe à l'origine de 25 % des émissions de gaz à effet de serre, selon les chiffres publiés par le Cerema d'analyse stratégique.

Moins de terres agricoles
Le territoire accueille 5 000 nouveaux habitants chaque année. La part des Bretonniers vivant sur le bassin d'emploi rennais est passée de 59 % à 62 %, entre 1982 et 2011. L'accueil de cette population engendre une consommation forcée qui grignote les terres agricoles. Sur le bassin d'emploi de Rennes, les surfaces agricoles utiles sont passées de 72 % en 1980 à 61 % aujourd'hui. Selon le Codespar, le Pays de Rennes a fait preuve d'une gestion économique de son espace agricole en privilégiant la densification de Thebalat.

Qui sommes-nous ?

Le CODESPAR est le conseil de développement économique et social de la métropole et du Pays de Rennes et est agréé Comité de bassin d'emploi par l'Etat.

Le conseil de développement est une **instance de veille, de concertation et de préconisations sur les enjeux économiques, sociaux, sociétaux et environnementaux du bassin de vie de Rennes.**

Il réunit des femmes et des hommes représentant des organismes du monde économique, syndical, associatif et des élus locaux. Son expertise naît du travail collectif produit en son sein à partir de points de vue diversifiés.

Le CODESPAR peut par exemple être saisi par Rennes Métropole ou par les élus du Pays de Rennes afin de travailler sur des enjeux émergents. **Il s'agit de produire des propositions utiles à la préparation de la décision publique.**

Il peut également s'auto-saisir de toute question d'anticipation des mutations et de développement du territoire agissant alors en « **détecteur** » d'actions novatrices.

Agréé **Comité de bassin d'emploi** par l'Etat, le CODESPAR est un lieu **facilitant l'animation**

du dialogue social territorial en amont de l'action dans une démarche complémentaire de celles des partenaires sociaux. L'objectif est de contribuer à l'amélioration de la situation de l'emploi et au développement local des territoires.



Repères

1977 Création du CESPAP, **Centre d'Etudes Économiques et Sociales du pays de Rennes** : lieu de concertation et d'observation sur l'emploi et le travail. Il rassemble des syndicats, les élus de la ville de Rennes et les organismes consulaires.

1981 Le CESPAP reçoit l'agrément par l'Etat de **Comité de bassin d'emploi**.

1984 Création du CODESPAR, **Comité de Développement Économique et Social pour l'Aménagement du bassin d'emploi de Rennes**. Le CODESPAR assure la **mission de Comité de bassin d'emploi depuis 1984** (le CODESPAR a reçu l'agrément tous les 3 ans depuis son existence).

1999 La loi du 25 juin 1999 d'orientation pour l'aménagement durable du territoire, dite **Loi Voynet**, crée des conseils de développement au sein de chaque agglomération. A la demande de l'association du Pays de Rennes (GIP Pays de Rennes par la suite), **le CODESPAR tient lieu et place de conseil de développement de l'agglomération et du pays de Rennes**.

2000 Le CODESPAR devient le **conseil de développement économique et social du pays et de l'agglomération de Rennes** et crée le collège « Acteurs associatifs ».

2004 Colloque des 20 ans du CODESPAR « Partager pour construire ensemble ».

2009 Colloque des 25 ans du CODESPAR « Aujourd'hui c'est déjà demain ».

2015 Au 1^{er} janvier, Rennes métropole devient une métropole de plein exercice, un statut créé par la loi MAPTAM en 2014. Le CODESPAR, dans la continuité de sa fonction de conseil de développement d'agglomération, **évolue en conseil de développement de métropole, au côté de ses rôles de conseil de développement de pays et de comité de bassin d'emploi**. Ce qui va changer : un renforcement des liens avec les représentants des mondes éducatifs, scientifiques et culturels ; le bilan d'activité sera examiné et débattu par le conseil de la métropole.

Le CODESPAR a la particularité d'avoir 2 missions et d'intervenir sur 3 périmètres de référence : comité de bassin d'emploi sur le bassin d'emploi de Rennes (agrément Etat) et conseil de développement de la métropole et du pays de Rennes.

Métropole de Rennes

[limite rose]
43 communes
425 745 habitants

Pays de Rennes

[zone orange clair]
76 communes regroupées en
5 établissements publics de coopération
intercommunale (EPCI)
485 328 habitants

Bassin d'emploi de Rennes

Il recouvre les 3 pays de
Rennes [zone orange clair],
Brocéliande [zone bleue] et
des Vallons de Vilaine [zone
parme].
147 communes
617 153 habitants



Réalisation cartographique : Audiar, mars 2014
Sources : Insee - Audiar

Notre fonctionnement

Le CODESPAR est une instance autonome, organisée sous forme associative, mobilisant des bénévoles issus des corps intermédiaires et s'appuyant sur une équipe de quatre permanents.

Sa présidence est tournante tous les trois ans entre les **trois collèges constitutifs** :

- collège « Entreprises et activités économiques » ;
- collège « Organisations syndicales de salariés » ;
- collège « Acteurs associatifs ».

Le collège des élus locaux est « **associé** », il ne peut plus prendre la présidence depuis la constitution du CODESPAR en conseil de développement en 2000.

Nos méthodes de travail

Les travaux menés au sein du conseil de développement peuvent être initiés sous deux formes :

- Le CODESPAR peut être saisi par Rennes Métropole, par le Pays de Rennes ou par la Maison de l'Emploi de l'Insertion et de la Formation professionnelle (MEIF) du bassin de Rennes afin de travailler sur des enjeux clés du territoire ou à la préparation d'avis sur les politiques publiques locales.
- Les membres des 3 collèges constitutifs du CODESPAR se saisissent d'un enjeu majeur du territoire sur lequel ils souhaitent apporter une contribution (diagnostic, concertation, préconisations pour l'action...).

Les travaux s'organisent sous forme de groupes de travail associant membres du CODESPAR et des partenaires extérieurs. Chaque groupe est piloté par un administrateur et accompagné par un chargé de mission de l'équipe technique.

Des contributions écrites régulières synthétisent et valorisent les diagnostics partagés et les préconisations formulées dans les groupes-projets.

Composition des instances du CODESPAR



ASSEMBLEE GENERALE

120 membres : 30 par collège

L'**Assemblée générale** se réunit annuellement et est l'occasion de partager les travaux de l'année écoulée et en cours.

CONSEIL D'ADMINISTRATION

48 membres : 12 par collège

Le **Conseil d'administration** décide des orientations stratégiques et du programme de travail annuel. Il se réunit deux fois par an.

BUREAU

16 membres : 4 par collège

Le **Bureau** gère le suivi des projets et se réunit mensuellement.

L'équipe technique du CODESPAR

Céline RIGOURD
Chargée de mission

Gaëlle CHAPON
Directrice

Sébastien GIBERT
Chargé de mission

Isabelle LONGEANIE
Ass. de direction/
chargée de communication



Les membres du CODESPAR au 1^{er} avril 2015

COLLEGE ENTREPRISES ET ACTEURS ECONOMIQUES
Vice-Président : Rémy LANGLOIS

- **Union des entreprises 35**
LE JEUNE Hervé **CA**
- **Union des entreprises 35**
LELIEVRE Philippe
- **Union des entreprises 35**
LOISON Frédéric
- **Union des entreprises 35**
POTEL Marc
- **Union des entreprises 35**
TUNIER Daniel **CA** **E**
- **Centre des Jeunes Dirigeants**
LOUËSSARD Ludovic **CA**
- **CCI Rennes**
THAUNIER Emmanuel
- **CCI Rennes**
CARFANTAN Gwenaëlle **CA** **E**
- **CCI Rennes**
GILLOUARD Jean-Marc **CA**
- **CCI Rennes**
LANGLOIS Rémy **CA** **E**
- **Chambre d'Agriculture**
AUFFRAY Olivier
- **Chambre d'Agriculture**
CHAMPALAUNE Benoît
- **Chambre d'Agriculture**
MARCHAND Nathalie **CA**
- **Chambre des Métiers**
BESSON Patrice
- **Chambre des Métiers**
CHAUOU William **CA** **E**
- **Chambre des Métiers**
COUDRAIS Pierre
- **Chambre des Métiers**
SCHNEIDER Arcadia
- **La maison des prof. libérales**
EYRAUD Jean-Paul
- **CGPME**
ROUSSEAU Denis
- **UPA**
MORVAN Mickael **CA**
- **Réso Solidaire**
PRIEUR Laurent
- **Peugeot Citroën Automobile**
LE TALLEC Christian
- **Groupe Le Duff**
LE DUFF Philippe
- **ERDF**
SAILLARD Ivan **CA**
- **France Telecom**
MORIN Francis
- **La Poste**
MOLIA Nadine
- **CHU de Rennes**
FRITZ André
- **Ouest-France**
SEGOND Hugues **CA**
- **Féd. Française des Banques**
BEAUDON Patrick **CA**
- **Secteur mutualiste**
YVETOT Sébastien

COLLEGE ORGANISATIONS SYNDICALES DE SALAIRES
Président : Patrick ROULLE

- **CFDT**
ADANE Olivier
- **CFDT**
GUTHBROD Véronique
- **CFDT**
MORVAN Arnaud **CA**
- **CFDT**
PRIMAULT Dominique **CA**
- **CFDT**
ROCHARD Fabian
- **CFDT**
ROULLE Patrick **CA** **E**
- **CFDT**
SALICHON Serge
- **CFDT**
SIMON Luc **CA**
- **CFDT**
SURBLED Jean François
- **CFTC**
BERTRAND Germain **CA** **E**
- **CFTC**
COTTIER Annie
- **CFTC**
DUBOIS Yannick **CA**
- **CFTC**
LERESTEUX André
- **CFE-CGC**
De SURIÉY Ghislaine
- **CFE-CGC**
FAUVEL Pierre
- **CFE-CGC**
GAILLARD Arnaud
- **CGT**
DALLOIS Cyril
- **CGT**
DARIDE Claudine
- **CGT**
FOREAU Gérald
- **CGT**
GRIVEAU Alain
- **CGT**
MAILLARD Lionel
- **CGT**
MORVAN Nadine **CA**
- **CGT**
SOULIER Patrick **CA** **E**
- **CGT**
THOREL Jeanine **CA**
- **FSU**
DRIDER Khaled
- **FSU**
JEUSSET Yannick **CA**
- **UNSA**
BISCERE Yann **CA**
- **UNSA**
BRETAGNE Sophie
- **UNSA**
LANGEVIN Bernard

COLLEGE ACTEURS ASSOCIATIFS
Vice-Président : Gilles MOREL

- **ADORER - Radio Campus Rennes**
GORGIARD Julien
- **Amitiés sociales**
BOUVIER Michel
- **ARCS**
En attente de désignation
- **ARMEC**
PASCAL Jean
- **Ass. des petits débrouillards de Bret.**
BOURLES Stéphane
- **ATD Quart Monde**
LEGER Alain **CA**
- **Bug**
GRAMMONT Stéphane **CA**
- **CIDFF 35**
GAUCHET Christine
- **Cigales de Bretagne (les)**
MICHON Jean-François
- **CinéMA 35**
RADIGUE Gilles
- **Collectif Handicap 35**
FERNANDEZ Richard
- **COORACE**
RICHAUDEAU Jean-Yves **CA**
- **CRIJ Bretagne**
GUEGUEN Elie **CA** **E**
- **Electroni[k]**
GUILLORY Cyril
- **FERIA**
ROUSSEL Robin
- **FD Civam**
DALIGAULT Arnaud
- **FRMJC**
ROLLAND Maud
- **GASPAR**
TILLIER Jean-Bernard
- **Liberté couleurs**
TOURET Michel
- **Ligue de l'Enseignement 35**
GACHET Thomas **CA** **E**
- **Mouvement associatif rennais**
DUCASSE Guy
- **Maison de la Conso. et de l'Envir.**
PEGEAUD Paul **CA** **E**
- **Mutualité Française d'Ille et Vilaine**
GERARD Louis **CA**
- **Maison Internationale de Rennes**
JUGUET Christiane
- **Office des Sports**
MORIN Bernard **CA**
- **Rennes Atalante**
LABIT Claude **CA**
- **UAIR**
CHATMI Ahmed **CA**
- **UDAF 35**
MOREL Gilles **CA** **E**
- **UNA 35**
METAY Virginie **CA**
- **En attente de désignation**
En attente de désignation

COLLEGE ASSOCIE ELUS
Vice-Présidente : Gaëlle ANDRO

- **Rennes Métropole**
ANDRO Gaëlle (Rennes) **CA** **E**
BOHUON J-François (La Chap. Th.) **CA**
BRETEAU Pierre (Saint Grégoire) **CA**
BRIAND Véra (Rennes)
BROSSAULT Marie-Noëlle (Chantepie)
CROCQ André (Chavagne) **CA**
EGLIZEAUD Marie-laurence (Rennes)
GAUTIER Michel (Betton)
GERARD Jean-Paul (Brécé)
HERVE Pascal (Laillé)
LE BIHAN Thierry (Mordelles)
LE MEN Brigitte (Montgermont) **CA** **E**
LETORT Hervé (St Erblon) **CA** **E**
LETOURNEUX Geneviève (Rennes)
LHOTELLIER Françoise (Bruz)
PELLERIN Isabelle (Rennes)
ROUGIER Gaëlle (Rennes)
THEBAULT Philippe (Saint Gilles)
THEURIER Matthieu (Rennes) **CA**
YVANOFF Daniel (Langan)
- **Pays de Rennes hors Rennes Métro**
• Com. de com. Pays de Liffré
BEGUE Guillaume **CA**
SALAUN Ronan
• Com. de com. du Val d'Ille
GADAUD Bernard
JAUEN Claude **CA** **E** 1
poste
au
• Com. de com. Pays de Châteaugiron
JAN Joseph **CA**
MULLER Sonia
• Com. de com. Pays d'Aubigné
FOUGLE Alain **CA** **E**
RICHARD Jacques
- **Pays de Brocéliande**
GOVEN Isabelle 1
poste
au **CA**
- **Pays des Vallons de Vilaine**
REBOUX Pierre-Yves **CA**

PERSONNES MORALES

- **Université de Rennes 1**
Président CATHÉLINEAU Guy
- **Université de Rennes 2**
En attente de désignation

PERSONNES PHYSIQUES

LEMESLE Jean

CA Membre du Conseil d'Administration **E** Membre du Bureau



Un grand merci à tous les membres actuels pour leur mobilisation et leur contribution.

Merci également à ceux qui ont été membres du CODESPAR jusqu'en 2014 pour leur investissement et implication dans les travaux.

Un remerciement particulier et chaleureux à Anne COLDEFY, Gwenaële HAMON, Robert JESTIN, Philippe CAFFIN et Cyril DALLOIS.

Merci enfin à l'équipe de permanents, accompagnant quotidiennement les animateurs et les participants des groupes-projets :

Gaëlle CHAPON, Sébastien GIBERT, Isabelle LONGEANIE et Céline RIGOURD

et également

Elise BEKARI, chargée de mission pour le CODESPAR de 2010 à octobre 2014,

et Cécile LAVAL qui a remplacé Céline RIGOURD de septembre 2014 à janvier 2015.

Toutes nos publications sur
www.codespar.org

Bilan d'activités 2014 AVRIL 2015



Contact

Gaëlle CHAPON
02 99 86 65 80
g.chapon@codespar.org



CODESPAR

Anticiper, mobiliser, développer

Conseil de développement économique et social
du pays et de l'agglomération de Rennes

Agréé comité de bassin d'emploi

3 rue Geneviève de Gaulle-Anthonioz
35200 Rennes

02 99 86 65 80
contact@codespar.org
www.codespar.org

Nos partenaires

